

地理分布 南海（中国近海）；帛琉群岛，菲律宾，安达曼群岛，桑给巴尔，红海。

60. 真绵藤壶属 *Euacasta* Kolbasov, 1993

Euacasta Kolbasov, 1993: 409.

Type species: *Acasta dofleini* Krüger.

峰侧板窄而退化，仅分离于幅部和翼部，于是壳壁常表现为4板。基底平坦，四方形、碟形或杯形，具4放射沟，边缘常具有小齿。蔓足有强齿或刺，第3、4蔓足原肢和节的前缘具大的弯钩齿（个别种无），楯板常具放射条纹，壁板具内纵肋，个别种壳表具长蠕虫状膜壁管状尖突或刺。

本属有10种，中国海域发现3种。

种检索表

1. 壁板无穿孔 颗粒真绵藤壶 *E. zuiho*
壁板有小穿孔 2
2. 壁板有长刺，峰侧板达到基底边缘；楯板外表有纵肋雕刻；壳口大 ... 长刺真绵藤壶 *E. dofleini*
壁板无刺，峰侧板不到达基底边缘；楯板外面无纵肋；壳口小 多孔真绵藤壶 *E. sporillius*

(146) 长刺真绵藤壶 *Euacasta dofleini* (Krüger, 1911) (图 184)

Acasta dofleini Krüger, 1911: 56, pl. 4, fig. 39. —Broch, 1922: 330, fig. 67; 1931: 96. —Pilsbry, 1916: 247. —Nilsson-Cantell, 1921: 341. —Hiro, 1937: 454, figs. 33 ~ 34. —Utinomi, 1958: 309; 1962: 221; 1968: 178. —Rosell, 1972: 198, pl. 23, figs. 3~4, pl. 25, figs. 1~8. —Newman et Ross, 1976: 53. —Ren, 1984: 197, fig. 9, pl. 5 (1~9).

Acasta aperta Hiro, 1931: 151, pl. 12, figs. 2~2c.

Euacasta dofleini; Kolbasov, 1993: 409.

标本采集地 福建省惠安、厦门，广东省澳头、龟灵岛、碓洲岛、乌石港，海南省新盈、新村、三亚，广西企沙、白龙尾、涠洲岛，南海 20°30'~21°40'N, 107°30'~116°00'E (水深 2~103m)。

鉴别特征 壳圆锥形或圆筒形，有长短不等的弯刺，刺基部可动，恰在壳板的穿孔上；峰侧板呈线状，达到板基缘；幅部和翼部宽阔，顶缘斜；鞘下有纵肋，穿孔在肋间；壳口大，成齿状。楯板背缘和基缘几乎等长，有断续的纵肋交错生长脊，关节脊低，闭壳肌脊不明显；背板顶端成喙，中央沟浅而宽，矩短，为板基缘宽度的1/3；基底四方形，平或浅杯状，边缘有齿；上唇缺刻每侧有2~3尖齿，第4蔓足原肢第2节前缘有一排钩状齿。

形态描述 壳圆锥形或圆筒形，白色，上部粉紫色，表面有长短不等的弯刺，基部能活动，恰恰处于壳板的小穿孔上，下部的刺特别细长。峰侧板很窄，有的呈线状，只见幅部和翼部。壁板鞘下缘略下延，其下有纵肋，板的穿孔在肋之间。幅部和翼部很宽阔，顶缘斜，有水平生长纹。壳口大，成齿状。

楯板的背缘和基缘几乎等长，生长脊清楚，常有断续的纵肋，特别在背侧；内面关节脊低，闭壳肌窝、闭壳肌脊和侧压肌窝都不甚明显。背板薄，顶端成喙状，外表面生长脊清楚，中央沟浅而宽；内面平坦，关节脊低，关节沟浅，无侧压肌脊，矩短，斜截，当于基缘长度的 $1/3$ ，与基楯角分离。

基底多为四方形，浅杯状或几乎平，外有十字交错的浅沟，边缘有不规则的小齿。

上唇脊缘较陡，有细短毛，中央缺刻两侧各有 $2\sim 3$ 尖齿。大颚 4 齿， $2\sim 4$ 齿分叉，下角栉齿状，末端齿强壮。小颚切缘直，上下大对刺间有 $3\sim 5$ 个中型刺。第 2 小颚上叶长卵圆形，下叶较小。触须长方形，末端钝尖。

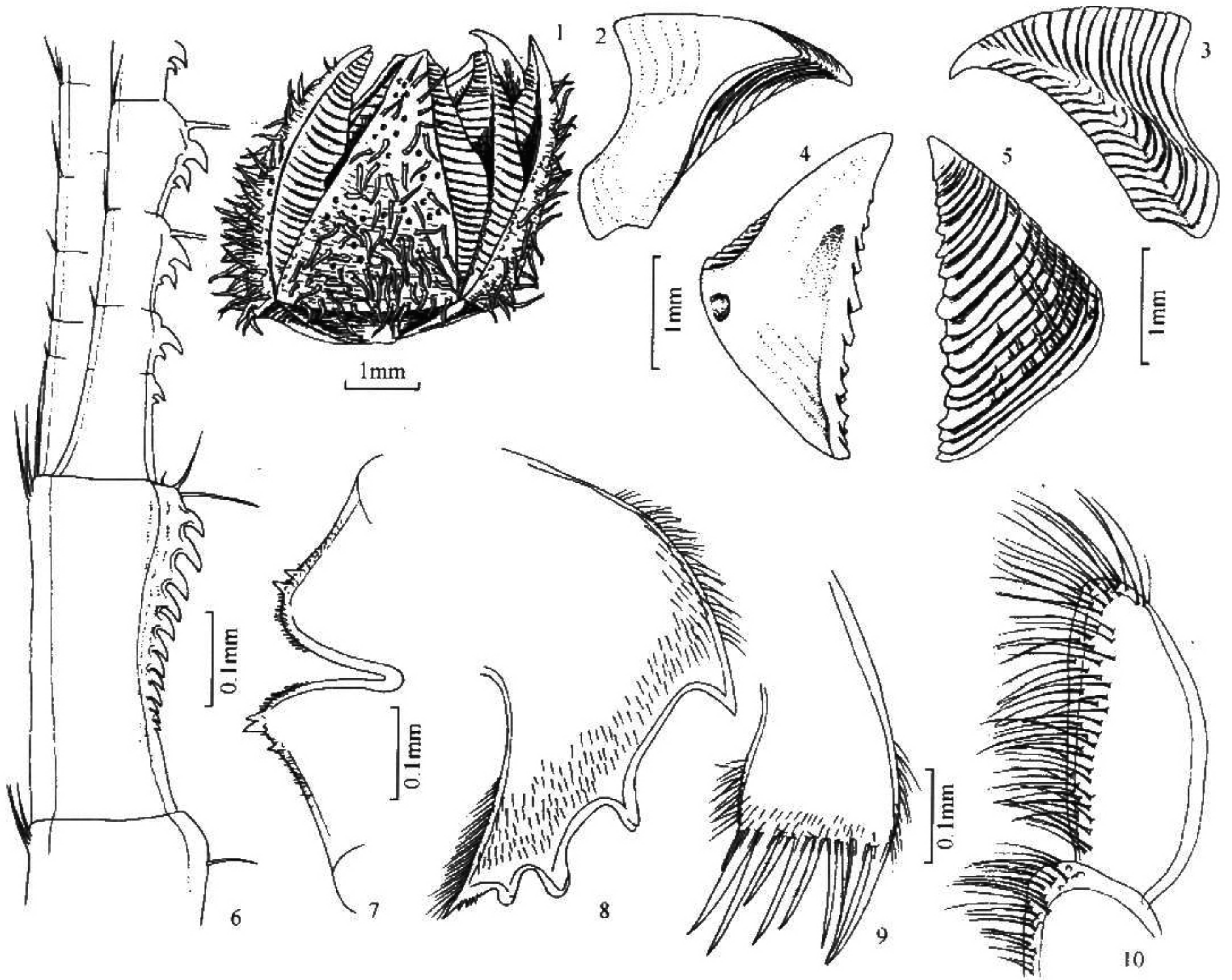


图 184 长刺真绵藤壶 *Euacasta dofleini* Krüger

1. 外形；2~3. 背板；4~5. 楯板；6. 第 4 蔓足；7. 上唇；8. 大颚；9. 小颚；10. 第 2 小颚

各蔓足外、内肢的节数如下：

产地	1		2		3		4		5		6	
新盈	16	7	9	7	11	10	23	24	40	39	41	42
20°48'N, 107°30'E	14	6	10	8	12	11	20	25	35	31	44	38

第1蔓足外肢为内肢长度的2~3倍；第2、3蔓足外肢稍长；第4蔓足原肢第2节前缘有1排钩状齿9~12个，外肢9~12节之前的节前缘有钩状齿2~5个；第5蔓足中部节前缘常具1钩状齿；第4~6对蔓足中部节前缘有3~4对刚毛。

交接器无背突，有环纹和分散的细毛。

标本测量 (mm)

产地	整体高	峰板高	峰吻径
新盈	5.6	4.9	4.4
澳头	5.3	5.0	4.9

生活习性 本种为我国南海潮间带和潮下带栖于海绵中的常见种，据报道水深可达280m。它常同锥形绵藤壶 *Acasta conica* Hoek 等种混栖。

地理分布 南海（中国近海）；日本南部，印度尼西亚，苏禄群岛。

讨论 本种壁板外表有细长的刺，且壁板有小穿孔，峰侧板很窄等与 *E. ctenodentia* (Rosell) 相似，但本种第4蔓足原肢第2节仅有9~12齿与前者相区别。

(147) 多孔真绵藤壶 *Euacasta sporillius* (Darwin, 1854) (图 185)

Acasta sporillius Darwin, 1854: 319, pl. 9, fig. 9a~b. —Weltner, 1897: 259. —Gruvel, 1905: 260, fig. 289. —Hoek, 1913: 233. —Newman et Ross, 1976: 54. —Ren, 1984: 199, fig. 10, pl. 5, figs. 10~20.

Euacasta sporillius: Kolbasov, 1993: 409.

标本采集地 广东省琼州海峡 20°07'N, 110°18'E (水深 57m)，海南省新村。

鉴别特征 壳形似橡子，略侧扁，表面卵圆形穿孔呈有规则纵排，孔外常覆有薄膜形成的圆锥形突；峰侧板特别窄，不达到基底缘；幅部和翼部窄，顶缘斜，生长纹不平；鞘下缘悬垂，其下有细纵肋，末端成齿，穿孔处于肋间。楯板较窄，关节脊低，闭壳肌脊不明显；背板稍窄，有中央沟痕迹，矩为基缘宽度的1/2，末端斜截；基底杯状，钙质，四角突出，外面有十字纵沟，边缘成齿；上唇中央缺刻两侧各有3小齿；第4蔓足原肢第2节前缘有小弯齿。

形态描述 壳形似橡子，稍侧扁，壳口特别小，成齿。壁板白色，上端淡红色，表面有规则纵排卵圆形穿孔，孔外覆有薄膜形成的圆锥形突，但该膜很易失去，使孔眼裸